

中国农副食品制造业运行报告(2006年10月)

一、总体运行情况

1. 生产分析

10月份,农副食品加工业和食品制造业的工业产值和销售收入增长速度继续回落。前10个月,农副食品加工业产值和销售收入同比分别增长24.54%和23.81%,增幅分别比去年同期下降6.32、6.57个百分点,比前三季度分别下降1.87、1.47个百分点。食品制造业业产值和销售收入同比分别增长26.82%和27.19%,增速比上年同期分别下降3.79、4.34个百分点,比前三季度分别下降1.29、0.77个百分点。产值增速与销售增速更加接近,产销衔接状况良好。

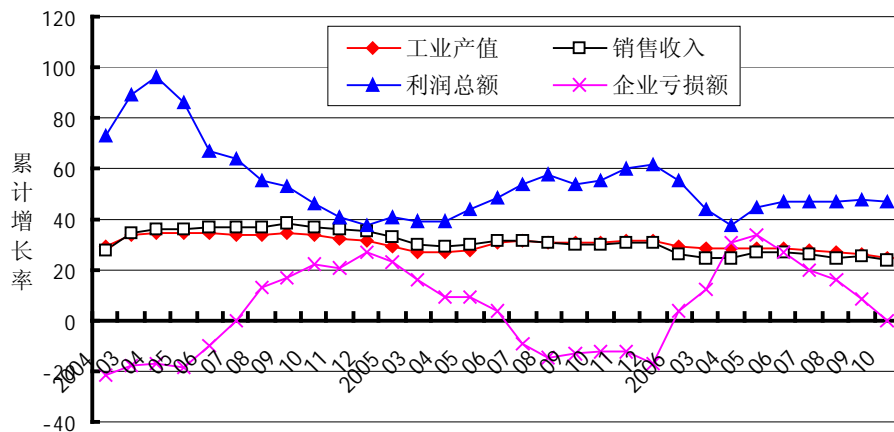


图1 农副食品加工业效益总体分析

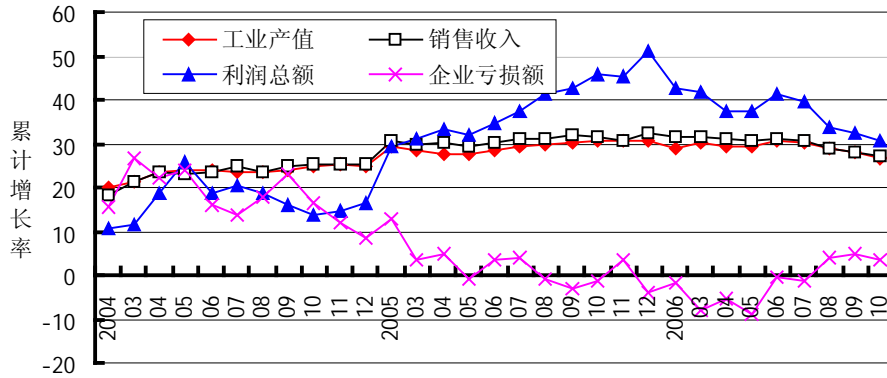


图 2 食品制造业效益总体分析

除饲料加工、食用植物油加工业外，农副食品加工业与食品制造业的子行业的产销增幅均在 20%以上。除制糖业外，其他子行业的产销增长速度比上年同期、比前三季度都有所减缓，增速比上年同期下降幅度较大的有屠宰及肉类加工业、饲料加工、其他农食品加工、液体乳及乳制品制造业、罐头制造业、其他食品制造业。而制糖业产值与销售增速上升幅度较大，增速分别比上年同期提高 49.54 和 24.41 个百分点。

表 1：前 10 个月工业总产值和销售收入增长情况（单位：亿元，%）

	工业总产值 (当年价格)			产品销售收入		
	实际值	同期比	增速变化	实际值	同期比	增速变化
农副食品加工业	10359.68	24.54	-6.32	9943.9	23.81	-6.57
谷物磨制	1418.17	34.53	0	1352.09	37.17	3.13
饲料加工	1498.14	15.66	-11.39	1429.31	15.45	-11.69
食用植物油加工	1858.39	12.71	-7.12	1831.21	11.59	-6.95
制糖	357.37	52.57	49.54	369.11	39.04	24.41
屠宰及肉类加工	2165.47	22.88	-18.71	2146.58	22.37	-17.21
水产品加工	1394.52	27.43	-3.13	1245.93	25.95	-4.07
其他农食品加工	885.81	30.67	-8.73	834.37	29.06	-14.21
食品制造业	3821.71	26.82	-3.79	3660.76	27.19	-4.34



糕点、面包制造	109.73	23.57	-3	108.32	26.5	-4.38
饼干及其他焙烤食品制造	251.95	22.48	-2.39	242.46	25.89	-0.55
糖果、巧克力及蜜饯制造	251.21	19.78	-3.82	239.88	24.75	2.97
方便食品制造	623.29	27.55	0.61	604.29	27.08	-1.14
液体乳及乳制品制造	876.2	23.03	-4.41	849.21	23.79	-7.41
罐头制造	283.18	23.26	-3.6	265.95	22.2	-12.23
调味品、发酵制品制造	570.37	30.99	-8.49	535.79	30.2	0.76
其他食品制造	855.8	33.02	-4.67	814.85	32.08	-10.14

2. 效益分析

10 月份，随着产销增势趋缓，农副食品加工业和食品制造业利润增长速度继续回落。前 10 个月，农副食品加工业利润累计同比增长 46.67%，增幅比前三季度下降 0.69 个百分点，比上年同期下降 8.94 个百分点；食品制造业利润累计同比增长 30.69%，增幅比前三季度回落 1.81 个百分点，比上年同期下降 15.13 个百分点。随着企业利润增幅的回落，亏损企业亏损额增速有所提高。前 10 个月，农副食品加工业亏损企业亏损额累计增长 0.11%，比上年同期提高 12.45 个百分点；食品制造业亏损企业亏损额累计增长 3.59%，比上年同期提高 5.04 个百分点。但与前三季度相比，农副食品加工业和食品制造业亏损额增长速度分别减缓 8.63 个百分点、1.34 个百分点，说明近几个月企业减亏效果明显。

从农副食品加工业与食品制造业所属子行业分析，前 10 个月，食用植物油加工、制糖、饼干及其他焙烤食品制造、谷物磨制、罐头制造业利润增长速度最快。其中，制糖、饼干及其他焙烤食品制造、谷物磨制业利润增幅比上年同期分别上升 81.82、31.99、18.07 个百分点，而



饲料加工、食用植物油加工、屠宰及肉类加工、其他农食品加工、方便食品业、液体乳及乳制品制造、罐头制造、调味品发酵制品制造业利润增幅比上年同期下降较多。另外，10月份食用植物油加工、糕点面包制造、罐头制造业利润增幅比前三季度明显加快。

前10个月，食用植物油加工业、制糖业、饼干及其他焙烤食品制造业、液体乳及乳制品制造业、罐头制造、调味品发酵制品制造业亏损企业亏损额出现下降。而饲料加工、屠宰及肉类加工、其他农食品加工、糕点面包制造、糖果巧克力及蜜饯制造业、方便食品、其他食品制造业亏损企业亏损额增长依然较快，增幅也远远高于上年同期。与前三季度相比，10月份饲料加工、屠宰及肉类加工、糕点面包制造、罐头制造业等减亏明显，而饼干及其他焙烤食品制造、糖果巧克力及蜜饯制造、调味品发酵制品制造、其他食品制造业亏损增幅提高。

表2：前10个月利润和亏损增长情况（单位：亿元，%）

	利润总额			亏损企业亏损总额		
	实际值	同期比	增速变化	实际值	同期比	增速变化
农副食品加工业	388.73	46.67	-8.94	38.23	0.11	12.45
谷物磨制	47.74	65.35	18.07	3.36	9.51	-13.1
饲料加工	40.63	14.7	-69.77	5.75	42.08	76.77
食用植物油加工	44.69	110.08	-40.41	9.25	-31.78	-5.12
制糖	50.46	94.55	81.82	1.79	-31.83	-28.88
屠宰及肉类加工	77.77	36.79	-26.52	8.68	41.43	12.08
水产品加工	42.76	25.36	3.27	3.97	5.01	-42.3
其他农食品加工	46.24	26.04	-55.37	3.24	16.65	54.07
食品制造业	202.59	30.69	-15.13	27.33	3.59	5.04



糕点、面包制造	5.62	37.91	-4.16	1.32	32.16	33.39
饼干及其他焙烤食品制造	13.81	66.45	31.99	2.54	-29.47	-85.85
糖果、巧克力及蜜饯制造	18.03	33.97	-0.52	2.38	29.62	53.97
方便食品制造	28.05	26.72	-50.69	3.95	29.7	48.37
液体乳及乳制品制造	44.18	12.23	-26.39	4.99	-11.85	-16.09
罐头制造	7.68	56.34	-31.7	2.17	-3.16	0.22
调味品、发酵制品制造	34.28	34.83	-28.89	4.72	-6.59	-2.15
其他食品制造	50.94	36.39	6.99	5.26	33.23	41.63

3. 成本费用分析

前 10 个月，农副食品加工业和食品制造业产品销售成本、销售费用、管理费用增长放慢，而财务费用增速有所提高。其中，农副食品加工业的销售成本增幅比上年同期下降 6.52 个百分点，比前三季度下降 1.67 个百分点；销售费用增速比上年同期下降 10.42 个百分点，但比前三季度提高 2.1 个百分点；管理费用增速比上年同期下降 3.21 个百分点，比前三季度下降 1.16 个百分点；而财务费用增速比上年同期提高 6.81 个百分点，但比前三季度下降 3.45 个百分点。前 10 个月，食品制造业的产品销售成本、销售费用和管理费用增长速度比上年同期分别下降了 4.75、8.7 和 5.86 个百分点，销售成本、销售费用增幅比前三季度分别下降了 0.68、1.7 个百分点，管理费用增幅比前三季度提高 0.34 个百分点；而财务费用的增长较快，增速比上年同期提高了 11.36 个百分点，比前三季度提高 0.17 个百分点。

从子行业的情况来看，前 10 个月，其他农食品加工、罐头制造业各项费用控制较好，增速较去年同期有所下降。谷物磨制、制糖业随着



产品销售的加快，各项成本费用出现明显上升。分指标来看，饲料加工、食用植物油加工、屠宰及肉类加工业销售成本增速与上年同期相比有较大下降；饲料加工、食用植物油加工业、水产品加工、糕点面包制造、饼干及其他焙烤食品制造、其他食品制造业销售费用增速下降较多；水产品加工业、饼干及其他焙烤食品制造、调味品发酵制品制造业管理费用增速下降明显；而食用植物油加工、糕点面包制造、方便食品制造、调味品发酵制品制造财务费用增速明显上升。此外，与前三季度相比，10月份水产品加工业产品销售费用、管理费用增长加快；谷物磨制业销售费用、财务费用增长减缓。

表 3：前 10 个月销售成本和销售费用变化（单位：亿元，%）

	产品销售成本			产品销售费用		
	实际值	同期比	增速变化	实际值	同期比	增速变化
农副食品加工业	8880.62	23.21	-6.52	253.67	21.39	-10.42
谷物磨制	1216.15	36.85	2.5	32.28	32.86	12.69
饲料加工	1277.19	16.25	-9.07	43.35	11.48	-21.41
食用植物油加工	1694.3	9.79	-8.26	43.58	12.88	-21.57
制糖	283.46	36.32	21.38	8.91	21.43	14.92
屠宰及肉类加工	1940.01	21.72	-18.37	52.03	25.25	0.13
水产品加工	1107.94	25.58	-2.62	20.72	10.23	-46.02
其他农食品加工	721.31	30.41	-11.92	28.37	37.86	-2.07
食品制造业	2940.67	29	-4.75	331.41	18.3	-8.7
糕点、面包制造	81.42	25.87	-4.63	13.22	21.41	-14.95
饼干及其他焙烤食品制造	194.68	29.23	1.9	20.97	0.38	-20.08
糖果、巧克力及蜜饯制造	174.09	25.34	4.06	32.14	11.66	-0.09
方便食品制造	502.77	27.76	-0.88	47.78	23.97	5.61



液体乳及乳制品制造	660.46	25.61	-6.94	115.23	26.09	-3.08
罐头制造	230.37	22.33	-13.56	11.42	10.45	-6.54
调味品、发酵制品制造	436.88	32.39	-7.21	30.06	16.08	-0.56
其他食品制造	659.99	35.35	-6.46	60.59	13.45	-39.91

表 4：管理和财务费用变化（单位：亿元，%）

	管理费用			财务费用		
	实际值	同期比	增速变化	实际值	同期比	增速变化
农副食品加工业	209.01	20.44	-3.21	94.59	24.35	6.81
谷物磨制	21.88	30.07	16.02	10.58	34.86	19.38
饲料加工	35.57	18.2	-3.95	8.7	15.88	5.34
食用植物油加工	22.61	11.55	-6	17.76	20.71	20.72
制糖	18.88	23.82	18.6	8.66	21.46	13.54
屠宰及肉类加工	42.86	21.83	-3.55	15.88	17.54	-1.56
水产品加工	28.46	22.08	-19.38	15.46	37.24	-1.76
其他农食品加工	19.88	20.5	-6.56	10.49	18.11	-21.58
食品制造业	140.9	14.96	-5.86	36.28	22.3	11.36
糕点、面包制造	6.29	18.02	-3.89	0.77	38.15	18.87
饼干及其他焙烤食品制造	10.1	7.5	-15.93	1.98	34.71	9.46
糖果、巧克力及蜜饯制造	11.85	22.15	7.69	1.75	22.61	18.54
方便食品制造	18.57	17.01	0	5.59	14.76	13.51
液体乳及乳制品制造	27.42	9.69	-6.7	4.68	7.15	7.51
罐头制造	9.06	12.87	-1.72	4.39	7.82	-13.21
调味品、发酵制品制造	25.91	10.93	-17.11	9.29	33.18	22.87
其他食品制造	31.72	22.46	-1.72	7.82	32.16	9.56

二、市场供需分析



1. 产品产量分析

10 月份，除冷冻饮品外，农副食品加工业与食品制造业的产品产量均保持增长，其中，成品糖、糕点、速冻米面食品、方便面、酱油增幅在 30%以上。前 10 个月累计，速冻米面食品、成品糖、大米产量增幅比上年同期明显提高，而鲜冷藏冻肉、配混合饲料、糖果、冷冻饮品产量增幅下降明显，见表 6。

表 5：主要农副产品产量增长情况（单位：吨、%）

	当月产量	同期比	增速变化与上年同期比	累计产量	同期比	增速变化与上年同期比
农副食品加工业						
大米	2,288,527	21.5	7.01	18,841,746	35.93	9.29
小麦粉	5,124,993	28.02	-14.23	40,933,142	29.73	-0.17
配混合饲料	6,809,762	7.74	-19.95	59,864,089	12.24	-11.42
食用植物油	1,766,292	8.46	-26.43	15,489,153	18.55	-1.5
成品糖	246,887	33.23	-23.46	6,550,605	5.43	14.59
鲜冷藏冻肉	1,022,472	17.73	-37.64	8,866,181	31.25	-12.75
食品制造业						
糕点	60,130	33.04	36.36	481,739	22.12	6.12
饼干	161,150	23.21	-12.78	1,385,414	21.73	3.2
糖果	68,333	10.91	-10.55	605,408	17.14	-11.23
速冻米面食品	133,344	52.51	18.97	1,052,362	61.33	30.11
方便面	419,325	35.1	16.9	3,327,371	21.53	4.49
乳制品	1,345,818	28.91	2.21	12,040,783	24.43	-2.85
液体乳	1,151,382	28.09	0.32	10,238,856	24.7	-3.71
罐头	278,857	19.4	27.22	3,254,544	17.81	5.61
味精	160,129	18.38	3.83	1,314,020	21.4	5.02
酱油	233,154	33.08	17.89	2,143,593	23.71	1.05



冷冻饮品	70,898	-21.24	-130.62	1,510,828	16.85	-10.15
------	--------	--------	---------	-----------	-------	--------

2. 产品销售及库存分析

10 月份，农副食品加工业和食品制造业工业工业销售值增速继续减慢。前 10 个月，农副食品加工业销售值增长 24.41%，增速比前三季度下降 1.99 个百分点，较去年同期下降 6.93 个百分点；食品制造业工业销售值增长 27.09%，增速比前三季度放缓 0.73 个百分点，较去年同期下降 3.9 个百分点。农副食品加工业和食品制造业所属子行业中，销售值增长较快的是谷物磨制、制糖、其他农副食品制造、方便食品制造、调味品发酵制品制造、其他农副食品加工制造业，增速均达到近 30% 以上。多数行业工业销售值增长速度比上年同期、比前三季度有所减缓，其中饲料加工、屠宰及肉类加工、罐头制造业工业销售值增幅下降明显，分别比上年同期下降 13.24、17.47、14.2 个百分点。

10 月份，农副食品加工业库存继续下降，而食品制造业库存稳步上升。前 10 个月，农副食品加工业产成品资金占用同比增长 11.22%，增速较去年同期下降 12.5 个百分点，比前三季度下降 2.54 个百分点；食品制造业产成品资金占用额同比增长 24.24%，增速比去年同期加快 6.43 个百分点，但比前三季度下降 0.26 个百分点。子行业中，谷物磨制、制糖、糕点面包制造、方便食品制造、液体乳及乳制品制造、罐头制造、调味品发酵制品制造业产成品资金增幅比上年同期有所加快，其中调味

品发酵制品制造业增幅比前三季度提高明显；而食用植物油加工、饼干及其他焙烤食品制造、水产品加工、屠宰及肉类加工、饲料加工、其他食品制造业增幅下降较多，其中饼干及其他焙烤食品制造、制糖业增幅比前三季度明显减缓，资金占用状况得到改善。

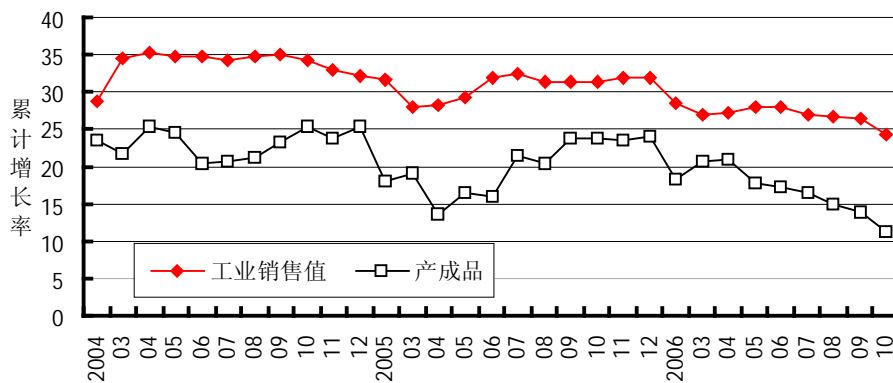


图 3. 农副食品加工业销售与库存分析

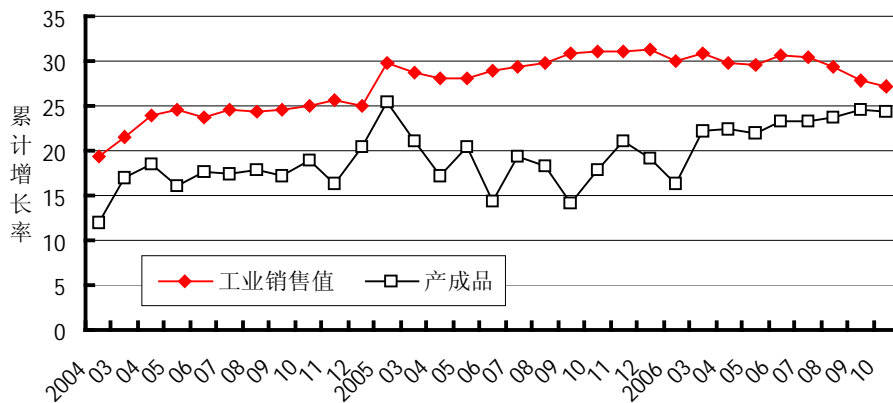


图 4. 食品制造业产品销售与库存分析

表 6: 前 10 个月工业销售值和产成品增长情况 (单位: 亿元, %)



	工业销售值			产成品		
	实际值	同期比	增速变化	实际值	同期比	增速变化
农副食品加工业	10177.38	24.41	-6.93	566.93	11.22	-12.5
谷物磨制	1398.66	36.41	1.29	50.36	16.93	4.6
饲料加工	1476.73	14.7	-13.24	43.07	9.62	-13.2
食用植物油加工	1850.63	13.17	-6.84	119.51	-6.32	-32.64
制糖	364.56	39.53	25.56	31.88	23.99	25.62
屠宰及肉类加工	2118.21	23.41	-17.47	109.05	12.72	-13.75
水产品加工	1350.57	27.2	-3.33	97.89	15.25	-14.42
其他农副食品加工	862.22	30.49	-9.63	62.3	30.02	-7.3
食品制造业	3722.42	27.09	-3.9	249.87	24.24	6.43
糕点、面包制造	109.31	23.87	-5.04	4.38	16.38	7.56
饼干及其他焙烤食品制造	248.9	23.52	-1.82	9.21	7.46	-16.35
糖果、巧克力及蜜饯制造	242.3	18.89	-3.48	21.86	21.12	-2.66
方便食品制造	625.42	29.33	3.04	32.98	65.44	55.54
液体乳及乳制品制造	845.19	24.51	-2.45	38.71	19.38	3.79
罐头制造	265.61	19.99	-14.2	49.54	16.26	7.34
调味品、发酵制品制造	552.55	30.29	-7.6	46.22	40.25	14.78
其他食品制造	833.15	32.75	-6.62	566.93	11.22	-12.5

3. 进出口分析

前 10 个月，农副食品加工和食品制造业出口稳定增长。其中，农副食品加工业共实现出口交货值增长 24.69%，增幅比上年同期提高 0.77 个百分点，比前三季度加快 0.08 个百分点；食品制造业实现出口交货值增长 21.36%，增幅比上年同期下降 18.9 个百分点，比前三季度减缓 0.58 个百分点。子行业中，谷物磨制、水产品加工、其他农副食品加工、糕点面包制造、方便食品制造、液体乳及乳制品制造等出口交货值保持



30%以上的高速增长，且比上年同期明显加快，而食用植物油加工、制糖业、屠宰及肉类加工、糖果巧克力及蜜钱制造、罐头制造、调味品发酵制品制造、其他食品制造产品出口增速比上年同期明显放缓。与前三季度相比，10月份谷物磨制、饲料加工、方便食品制造、液体乳及乳制品制造业出口增长速度有所下降。

表 7：前 10 个月出口交货值增长情况(单位：亿元，%)

	实际值	同期比	增速变化 (与上年同期比)
农副食品加工业	1020.24	24.69	0.77
谷物磨制	13.18	48.85	34.18
饲料加工	14.74	4.65	-11.83
食用植物油加工	20.1	-11.95	0.45
制糖	2.29	-27.78	-150.74
屠宰及肉类加工	124.62	5.71	-15.42
水产品加工	522.13	26.88	4.78
其他农食品加工	79.52	43.7	5.85
食品制造业	383.53	21.36	-18.9
糕点、面包制造	12.03	59.9	20.3
饼干及其他焙烤食品制造	10.47	27.25	-1.79
糖果、巧克力及蜜钱制造	25.46	10.92	-29.12
方便食品制造	45.19	48.78	16.26
液体乳及乳制品制造	7.93	43.79	26.38
罐头制造	108.83	10.2	-26.77
调味品、发酵制品制造	63.21	29.56	-14.06
其他食品制造	110.4	17.6	-28.97



从出口产品结构分析,前10个月,稻谷和大米、栗子、食用植物油出口增幅超过20%,其中稻谷和大米、栗子、菜子油和芥子油出口增幅比上年同期明显提高。但同时,出口下降的产品较多,其中,活家禽、冻鸡、冻虾仁、谷物及谷物粉、玉米、干的食用菌类、鲜干水果及坚果、食用油籽、花生花生仁、食糖的出口比上年同期明显减少。10月当月,稻谷和大米、制作或保藏的河鳗(烤鳗)出口增速比前三季度明显加快,而栗子、食用植物油(包括棕榈油)出口增速减缓较多。

表8:前10个月主要农副产品出口增长情况

	本月值	累计值	累计同比	累计增速变化
活猪(种猪除外) (单位:万头)	14	143	-0.1	11.8
活家禽 (单位:万只)	165	1520	-26.9	-69
鲜、冻猪肉 (单位:万吨)	2	23	5.6	11.2
冻鸡 (单位:吨)	3783	45057	-43.9	-77.2
鲜、冻兔肉 (单位:吨)	756	8025	19.4	-7.2
水海产品 (单位:万吨)	18	155	12	10.1
其中:活鱼 (单位:吨)	7974	85163	3.4	11.1
冻鱼、冻鱼片 (单位:吨)	119048	1023625	17.9	5.8
鲜、冻对虾 (单位:吨)	2215	11042	-19	26.8
冻虾仁 (单位:吨)	1224	15154	-56.9	-42.8
鲜蛋 (单位:百万个)	75	805	2.2	17.5
谷物及谷物粉 (单位:万吨)	26	440	-49.9	-165.1
其中:稻谷和大米 (单位:万吨)	11	97	69.1	98.5
玉米 (单位:万吨)	8	237	-68.7	-360.6
蔬菜 (单位:万吨)	51	467	9.3	-5.6
其中:鲜或冷藏蔬菜 (单位:万吨)	31	312	7.5	-9.3
干的食用菌类 (单位:吨)	2500	24311	-21.1	-27.6
干豆 (单位:万吨)	5	63	-7.4	-18.1
鲜、干水果及坚果 (单位:万吨)	22	142	-3.2	-22.4
其中:橘、橙 (单位:吨)	19316	250379	-12.9	-44.6
鲜苹果 (单位:吨)	91222	566369	-6.7	-20
核桃仁 (单位:吨)	503	10235	5.2	-33.3



栗子 (单位: 吨)	12170	28033	34.1	49.7
白果 (单位: 吨)	500	2652	2.3	7.5
松子仁 (单位: 吨)	505	8267	-13	-50.3
食用油籽 (单位: 万吨)	6	65	-22.9	-51.4
其中: 大豆 (单位: 万吨)	2	29	-12.5	-32
花生、花生仁 (单位: 万吨)	3	23	-37.8	-63.1
食用植物油(包括棕榈油) (单位: 吨)	27153	329296	118.6	-71.7
其中: 豆油 (单位: 吨)	13936	90713	112.7	-66.4
菜子油和芥子油 (单位: 吨)	568	111160	1,340.60	1253.1
烘焙花生 (单位: 吨)	17289	148823	-4.8	-21.6
食糖 (单位: 吨)	6053	144579	-55.1	-559.1
天然蜂蜜 (单位: 吨)	7643	65640	-9.2	-12.5
茶叶 (单位: 吨)	25702	241755	-1.2	-8.2
辣椒干 (单位: 吨)	3981	57881	5.7	-3
猪肉罐头 (单位: 吨)	5451	46162	9.3	13
制作或保藏的河鳗(烤鳗) (单位: 吨)	3715	37572	2	28.3
蘑菇罐头 (单位: 吨)	15463	268119	-4.5	-17.1

前 10 个月, 香蕉、玉米、稻谷和大米、棕榈油进口增长速度保持高水平, 且增幅较去年同期有较大提高。而谷物及谷物粉、小麦、菜子油和芥子油、食糖等产品进口增长速度出现明显下降, 见表 10。其中, 10 月当月, 玉米、香蕉进口增长速度明显放缓, 而豆油、食糖等进口有所加快。

表 9: 前 10 个月主要农副产品进口增长情况 (单位: 万吨, %)

	本月值	累计值	累计同比	累计增速变化
冻鱼 (单位: 吨)	145491	1387833	9.7	-8.9
鲜、干水果及坚果 (单位: 吨)	82992	1099091	17.2	20.4
其中: 香蕉 (单位: 吨)	25417	319105	30.1	55.9
谷物及谷物粉 (单位: 万吨)	23	312	-44.7	-14.1
其中: 玉米 (单位: 万吨)	0	6	3,568.80	3597.7
小麦 (单位: 万吨)	8	57	-83.2	-39.5



其中：小麦粉（单位：万吨）	0	2	8.3	-3.9
大麦（单位：万吨）	10	187	-0.6	-24.9
稻谷和大米（单位：万吨）	5	59	60.2	100.7
大豆（单位：万吨）	225	2350	9.7	-28.4
食用植物油（单位：万吨）	60	556	9.4	21.6
其中：豆油（单位：万吨）	15	123	-6.8	36.7
棕榈油（单位：万吨）	33	353	49.5	26.7
菜子油和芥子油（单位：万吨）	0	0	-97	-48.2
其他植物油（单位：万吨）	5	44	28.6	-7.6
食糖（单位：万吨）	17	111	-14.1	-25.7

三、产品价格分析

10月份，居民消费价格总水平比去年同月上涨1.4%，比9月上涨0.1%。分类别看，食品类价格比去年同月上涨2.2%，而9月份为2.4%。其中，粮食价格上涨3.7%，油脂价格上涨1.2%，肉禽及其制品价格上涨2.6%，鲜蛋价格上涨5.9%，水产品价格上涨2.6%，鲜菜价格下降5.7%。

从工业品出厂价格来看，农副食品加工产品、食品出厂价格指数继续反弹。10月份，农副食品加工产品出厂价格指数和食品出厂价格指数分别为101.9和101.3，而9月份为101.3和100.9。

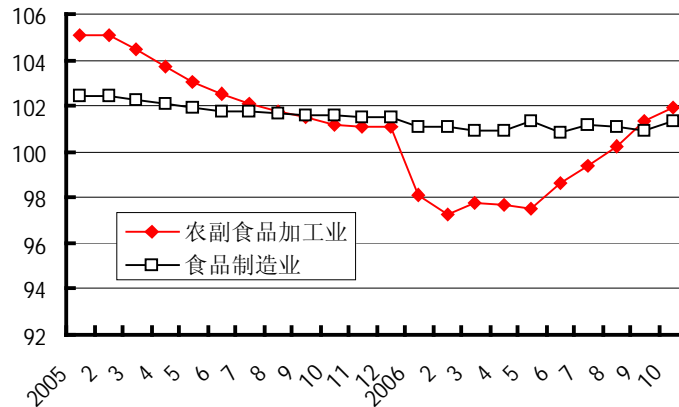


图 5. 农副食品加工与食品制造业出厂价格指数

四、行业内主要经营情况

1. 前十家企业经营情况

农副食品加工业与食品制造业产业集中度相对较低。前 10 个月，前 10 家农副食品加工业企业累计完成产品销售收入 763.7 亿元，行业集中度为 7.68%，与前三季度行业集中度 7.72% 相比略有下降；完成利润总额 32.41 亿元，集中度为 8.34%，与前三季度行业集中度 8.14% 相比，略有上升。从子行业分析，食用植物油加工、制糖、屠宰及肉类加工和其他农食品加工集中度较高。

前 10 个月，食品制造业前十家企业累计完成产品销售收入 444.84 亿元，集中度为 12.15%，比前三季度的 12.27% 相比略有下降；完成利润总额 25.59 亿元，占全行业的比重为 12.63%，比前三季度的 13.91% 下降了 1.28 个百分点。从子行业分析，除罐头制造业外、其他行业集中度相对较高。

表 10：前 10 个月前十家企业集中度(单位：亿元)

	前10家销售收入	集中度	前10家利润总额	集中度
农副食品加工业	763.7	7.68	32.41	8.34
谷物磨制	94.29	6.97	2.46	5.15
饲料加工	125.91	8.81	1.79	4.41
食用植物油加工	435.5	23.78	13.28	29.72
制糖	101.66	27.54	17.21	34.11
屠宰及肉类加工	516.05	24.04	23.52	30.24
水产品加工	167.51	13.44	3.76	8.79
其他农食品加工	205.03	24.57	10.96	23.70
食品制造业	444.84	12.15	25.59	12.63
糕点、面包制造	37.19	34.33	2.93	52.14
饼干及其他焙烤食品制造	60.46	24.94	3.53	25.56
糖果、巧克力及蜜饯制造	106.55	44.42	13.09	72.60
方便食品制造	168.31	27.85	9.15	32.62
液体乳及乳制品制造	321.73	37.89	19.14	43.32
罐头制造	41	15.42	0.86	11.20
调味品、发酵制品制造	170.67	31.85	16.66	48.60
其他食品制造	174.01	21.35	14.62	28.70

2. 分规模企业经营情况

农副食品加工业和食品制造业的生产特点决定了大、中、小型企业利润增长依次提高。前 10 个月，农副食品加工业中的大、中、小型企业利润增长速度均有所回落，分别比上年同期下降 18.18、2.38、15.36 个百分点，其中，大、小型企业利润增幅比前三季度分别下降 2.63、3.06 个百分点，而中型企业利润增幅上升 2.55 个百分点。在所有的子行业



中，大型饲料加工业利润增长最快，中型屠宰及肉类加工业利润增长最快，小企业在其他子行业中利润增长占优。

前 10 个月，食品制造业中的大、中、小企业利润增长速度与上年同期相比均有回落，幅度分别达到 49.32、3.92、10.47 个百分点，其中，大、小型企业利润增幅比前三季度分别减缓 3.36、7.49 个百分点，而中型企业利润增幅比前三季度提高 1.84 个百分点。在所有子行业中，除大型企业在糖果巧克力及蜜钱制造业中利润增长最快外，其他子行业的小型企业的利润增长都远远好于大、中型企业。

表 11：前 10 个月分规模企业利润增长情况

	全部		大型		中型		小型	
	利润增速	升降	利润增速	升降	利润增速	升降	利润增速	升降
农副食品加工业	46.67	-8.94	15.38	-18.18	34.52	-2.38	64.91	-15.36
谷物磨制	65.35	18.07	51.23	-7.5	26.16	32.75	71.04	18.15
饲料加工	14.7	-69.77	83.2	54.2	-4.05	-78.81	18.6	-72.73
食用植物油加工	110.08	-40.41	49.49	-180.57	36.13	2.51	216.31	-3580.4
制糖	94.55	81.82	61.76	69.35	88.36	75.65	11,533	11340
屠宰及肉类加工	36.79	-26.52	-0.3	-39.9	67.74	-4.55	62.88	-29.02
水产品加工	25.36	3.27	40.25	67.45	-8.87	-18.57	41.94	2.11
其他农食品加工	26.04	-55.37	21.89	48.07	-9.26	-103.02	71.31	-10.34
食品制造业	30.69	-15.13	11.81	-49.32	21.64	-3.92	60.33	-10.47
糕点、面包制造	37.91	-4.16	-23.79	-23.79	37.02	-8.76	54.58	17.94
饼干及其他焙烤食品制造	66.45	31.99	0	0	49.75	51.32	82.13	14.17
糖果、巧克力及蜜钱制造	33.97	-0.52	42.49	21.59	19.9	-13.02	33.96	-51.28
方便食品制造	26.72	-50.69	43.83	-9.39	5	-63.86	60.2	-82.22
液体乳及乳制品制造	12.23	-26.39	-4.08	-54.72	12.1	-9.69	49.88	-18.68
罐头制造	56.34	-31.7	-203.2	-203.17	13.13	-22.52	98.19	-19.13



调味品、发酵制品制造	34.83	-28.89	-16.27	-1243.9	35.4	11.54	74.66	-5.47
其他食品制造	36.39	6.99	18.22	-8.82	28.76	23.64	49.92	-1.75

3. 分所有制企业经营情况

前 10 个月，农副食品加工业中国有企业的利润增速远远高于其他所有制类型，实现利润同比增长 163.73%，增速比上年同期提高 1.48 倍，比前三季度加快 24.68 个百分点；股份制企业利润增速达 20.17%，增速比上年同期提高 5.4 个百分点，比前三季度加快 0.61 个百分点；外商投资企业利润增长大幅放缓，增速比上年同期下降 54.76 个百分点，但比前三季度加快 2.28 个百分点；私营企业利润增速达 63.24%，增速比上年同期下降 2.16 个百分点，比前三季度下降 3.8 个百分点。在农副食品加工业子行业中，国有的屠宰及肉类加工、水产品加工和其他农副食品加工业利润增速远高于其他类型企业；外商投资企业的谷物磨制、食用植物油加工业利润增长较快；股份制企业的饲料加工、私营企业的制糖业利润增长较高。

前 10 个月，在食品制造业中私营企业利润增长速度领先，但也比去年同期下降 7.51 个百分点；而国有企业利润增长 0.67%，增幅较去年同期大幅下降 197.64 个百分点；股份制企业、外商投资企业利润增幅分别比去年同期下降 20.17、10.13 个百分点。其中，10 月当月各种所有制企业利润增幅比前三季度都有所减缓。在子行业中，在糕点面包制造、糖果巧克力及蜜钱制造、液体乳及乳制品制造业国有企业利润增长

领先外，私营企业在饼干及其他焙烤食品制造、方便食品制造、其他食品制造业利润增长领先，股份制企业 在罐头制造业、外商和港澳台投资企业在调味品发酵制品制造业利润增长领先。

表 12：分所有制企业利润增长情况

	国有企业		股份制企业		私营企业		外商和港澳台投资企业	
	利润增速	升降	利润增速	升降	利润增速	升降	利润增速	升降
农副食品加工业	163.73	148.04	20.17	5.4	63.24	-2.16	31.02	-54.76
谷物磨制	-69.68	-255.39	108.5	85.8	70	17.45	128.48	125.24
饲料加工	-71.94	-294.71	49	-242.18	41.87	-22.72	-29.74	-134.58
食用植物油加工	55.79	152.05	-13.77	15.59	65.08	-37.2	469.83	104.72
制糖	121.06	124.96	32.64	51.76	139.6	107.6	96.27	16.24
屠宰及肉类加工	200900	201025	-47.81	-90.64	64.99	-28.77	15.63	-52.62
水产品加工	952.59	-2031.4	32.22	-40.52	45.47	6.96	14.11	7.49
其他农食品加工	1833.02	1783.44	21.96	46.08	62.14	14.78	-2.01	-206.87
食品制造业	0.67	-196.74	22.91	-20.17	55.13	-7.51	22.02	-10.13
糕点、面包制造	602.69	609.55	29.07	-418.43	32.41	-41.25	38.37	-11.26
饼干及其他焙烤食品制造	56.2	24.9	-6.74	-84.6	67.08	14.88	82.31	76.34
糖果、巧克力及蜜饯制造	1190.60	1150.46	0.24	-120.47	31.04	-25.47	41.14	12.83
方便食品制造	21.09	23.13	23.96	-42.87	81.3	0.49	-3.73	-99.69
液体乳及乳制品制造	105.19	157.45	15.16	-28.97	79.17	-44.27	-8.36	-52.77
罐头制造	-221.73	-481.26	138.2	-149.6	39.98	1.74	90.15	34.01
调味品、发酵制品制造	-36.74	-846.65	34.32	11.82	32.84	-32.12	56.18	50.68
其他食品制造	21.82	-34.8	22.61	-11.64	62.14	10.93	31.5	24.33

五、固定资产投资分析

10 月份，农副食品加工业和食品制造业投资累计增速持续下滑到今

年来的最低点。前 10 个月，农副食品制造业完成固定资产投资 880.42 亿元，同比增长 34.1%，增速上年同期低 20.3 个百分点，比前三季度下降 3.8 个百分点。食品制造业累计完成固定资产投资 591.38 亿元，同比增长 44.6%，增速比上年同期低 0.4 个百分点，比前三季度下降 3.7 个百分点。

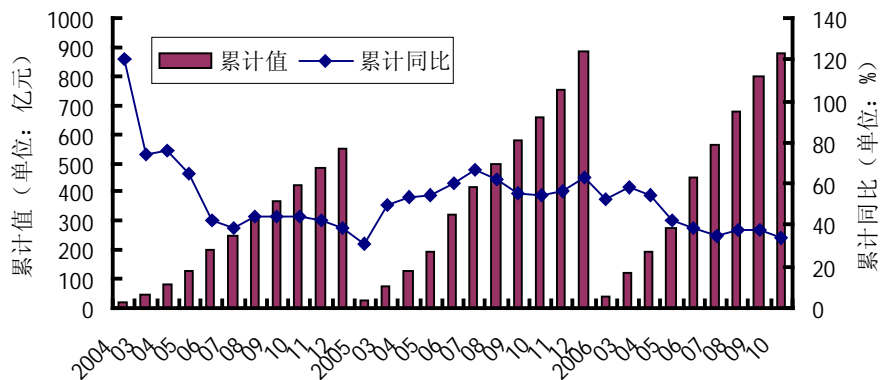


图 6. 农副食品加工业和食品制造业投资

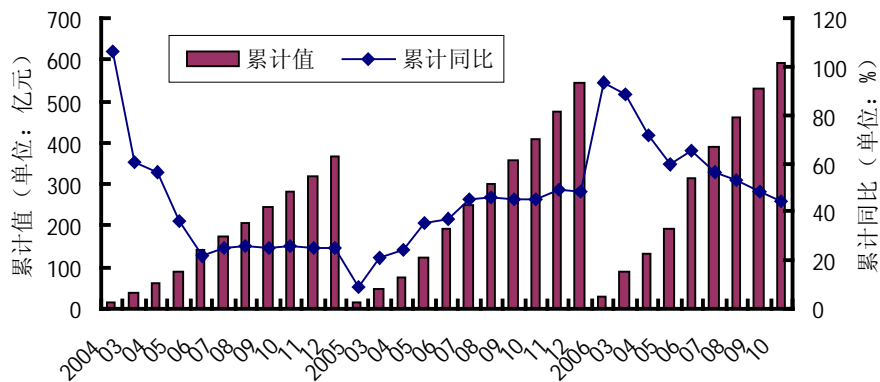


图 7. 食品制造业投资



中国发展门户网
<http://www.chinagateway.com.cn>
www.chinagate.com.cn
www.chinagateway.org.cn

制作:



中国发展门户网 <http://www.chinagateway.com.cn/>;
www.chinagate.com.cn/; www.chinagateway.org.cn/

友情站点:



全球招标投标网 <http://www.toubiao.info/>



财经频道 www.china.com.cn/economic/node_5001716.htm



中国采购与招标网 <http://www.chinabidding.com.cn/>